



# REAR CAMERA ADAPTER RCA099D

## リアカメラ接続アダプター 取付/取扱説明書



このたびはデータシステム製品をお買い上げいただき、誠にありがとうございます。  
この取扱説明書と保証書をよくお読みのうえ、正しくお使いください。その後大切に保管し、必要な時にお読みください。

保証書は、「お買い上げ日・販売店名」などの記入を必ず確かめ、販売店からお受け取りください。

本製品は、メーカーオプションのパノラマビューモニターとデンソーテン製イクリプスナビゲーション(カメラ入力コネクタが4ピンのモデル)を接続するためのアダプターです。

### 内容物一覧(取付前に必ずご確認ください)

- リアカメラ接続アダプター ×1
- 取付/取扱説明書(本書) ×1
- 切替スイッチ ×1
- 結束バンド ×5
- 両面テープ ×2
- 保証書/ユーザー登録カード ×1

### ご相談窓口



サービス(技術的なお問い合わせ・修理受付)  
お電話 086-486-0442

【受付時間】月曜日～金曜日  
10:00～12:00 / 13:00～17:00  
(年末年始/祝日など、弊社休業日を除く)



メールでのお問い合わせ(PC)

<https://www.datasystem.co.jp/support/mail/>



メールでのお問い合わせ(スマートフォン)

<https://www.datasystem.co.jp/sp/support/>



Data System 株式会社 データシステム

■ [本社] 東京都新宿区新宿1-18-2

■ [倉敷支社] 岡山県倉敷市神田1-1-11

弊社に無断で本説明書の内容・図・写真の全部、または一部の複製(コピー)・転用・転載を禁じます。

### 注意事項

本書には取り付け/取り外し作業中の事故、または不適切な作業による車両損傷などにより、安全と信頼性が損なわれないよう守るべき項目を記載しています。ただし、これらの表記は起こり得るあらゆる現象に関して、すべて記載することはできないため、これらの記載事項さえ守れば良いという絶対的なものではないことを、あらかじめご承知おきください。



### 本製品を取り付ける前に知っておいていただきたいこと

- 取り付けるナビゲーションにリアカメラ入力(4ピンコネクタ)があることを確認してください。
- 本製品はメーカーオプションのパノラマモニター専用です。それ以外のカメラシステムへは取り付けできません。
- 本製品はデンソーテン製イクリプスナビゲーションに接続するためのアダプターです。他メーカー製ナビゲーションへは取り付けできません。
- 一部のデンソーテン製イクリプスナビゲーションにあるリアカメラのドラレコ録画機能で、常時リアカメラを録画することはできません。録画されるカメラ映像は車両側制御によって運転状況等によって変化します。



### 守らないと車及び製品を破損、または故障させる恐れがあるもの

- 取り付け前に、必ずエンジンを停止させバッテリーマイナス端子を外してください。ただし、その場合はラジオや時計などのメモリー内容が消えてしまいます。消えてしまうと困るメモリーの内容は、バッテリーマイナス端子を外す前に必ずメモしておき、取り付け完了後、再度入力してください。
- テレビモニターやチューナーなどを点検、修理に出される際には必ず本製品を取り外して頂きますようお願い致します。本製品を含みアフターパーツ類を取り付けている場合、ディーラーによってはメーカー保証が受けられない場合があります。
- 本製品を使用、操作したことによって発生した、人身・物損事故の責任・補償は一切負いません。
- ユニット内の音楽ディスク、地図ディスク等すべてイジェクトしてから、脱着作業をおこなってください。
- コネクタを外すときは、コネクタの抜け防止爪をしっかり押し込み、まっすぐ引き抜いてください。コネクタを無理に引っ張りますと、車両側ユニット内の基板が破損する恐れがあります。
- 配線部分を引っ張ることは絶対にしないでください。断線、接触不良を引き起こす恐れがあります。
- コネクタを接続するときは、カチッと音がするまで奥まで確実に差し込んでください。
- 本製品は、必要に応じて配線部を結束バンドで固定してください。固定しないとコネクタの接触不良、配線の断線の恐れがあります。
- 本製品を取り付ける際は、ハーネス、配線がパネルやシートレール、ペダルなどに噛み込まれたり挟まれる可能性のある場所には絶対に設置しないでください。製品の破損やハーネス断線の恐れがあります。
- 本製品の取り付けには専門知識が必要ですので、販売店または整備工場などに作業を依頼してください。
- 適合外の車両へ取り付け発生したクレーム、事故、故障などに関する責任は弊社では一切負いません。あらかじめご了承ください。

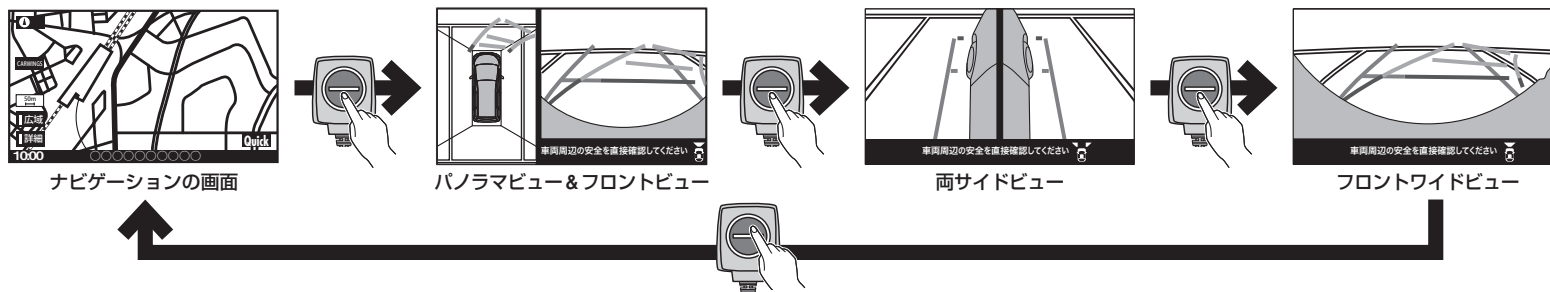
## 使用方法

- ！重要**
- 製品の切替スイッチを2秒以上長押しすることでガイド線の表示を切り替えることができます。ガイド線は「予測+固定」・「固定」・「なし」の順に変化します。ナビゲーションのガイド線と重複する場合はナビゲーションのガイド線を非表示にしてください。ナビゲーションによっては「車両周辺の安全を直接確認してください」などの注意喚起メッセージを消すことができず、重複して表示されたままになる場合がございます。
  - パノラマビュー映像が表示されている間はナビゲーションの自車位置にズレが生じます。
  - ナビゲーションによっては映し出される映像の範囲が異なる場合がございます。



[R(リバース)]

以外の時

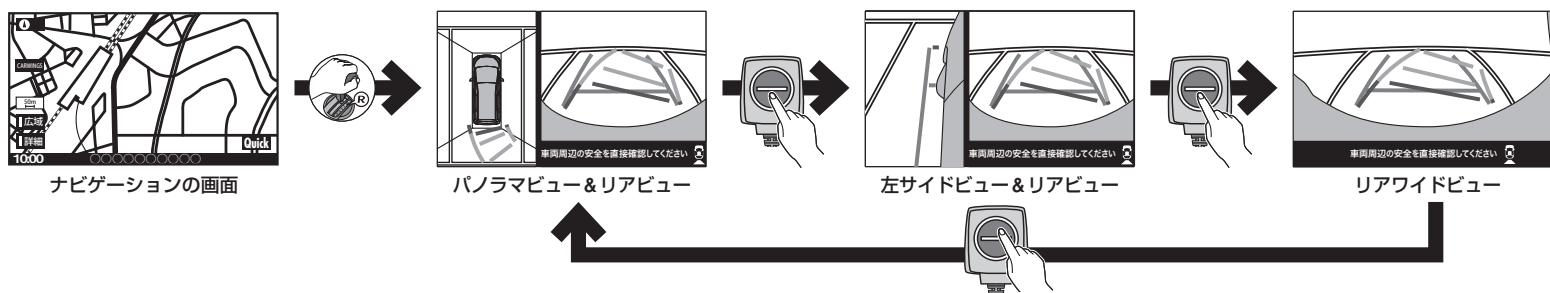


- ！注意**
- 車速が10km/h以上になる、または製品の切替スイッチを操作してから3分経過すると、自動的にナビゲーションの元画面へ切り替わります。
  - 時速が10km/h以上のときに製品の切替スイッチを操作すると、「両サイドビュー」が表示されます。もう一度製品の切替スイッチを操作するとナビゲーションの元画面へ切り替わります。両サイドビュー以外の映像を表示することはできません。

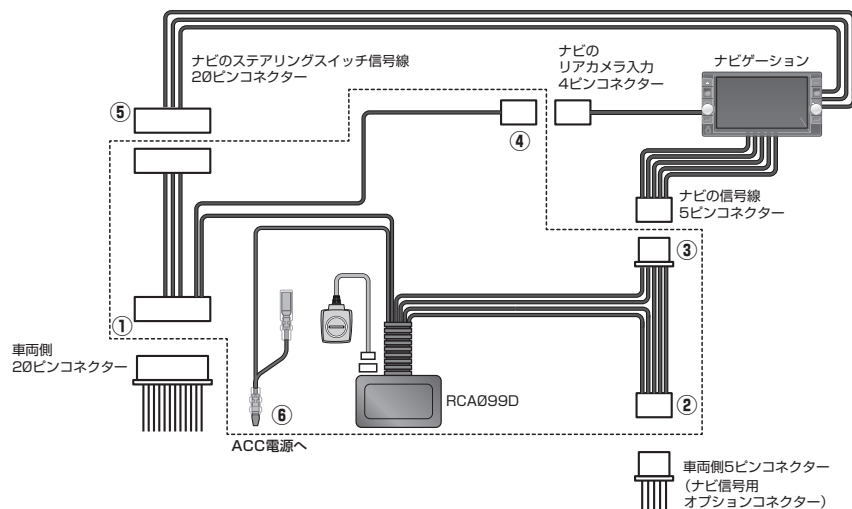


[R(リバース)]

の時



## 取り付け方法



- ①ナビ取付部にある20ピンオプションコネクタへ、RCA099Dの20ピンコネクタを接続する。
- ②ナビ取付部にある5ピンオプションコネクタへ、RCA099Dの5ピンコネクタを接続する。
- ③RCA099Dの5ピンコネクタと、ナビの信号線5ピンコネクタを接続する。
- ④RCA099Dの4ピンコネクタと、リアカメラ入力4ピンコネクタを接続する。

**注意** ●ナビゲーションの機種によってリアカメラ入力4ピンコネクタの位置が異なります。詳しくはナビゲーションの取付説明書を参照してください。

- ⑤ナビのステアリングスイッチ信号線20ピンオプションコネクタへRCA099Dの20ピンコネクタを接続する。
- ⑥RCA099Dの「赤線」を車両側のACC線へ接続する。